

Objectif du projet

TRAACT vise à **comprendre et accompagner les transformations socio-écologiques des systèmes agricoles et alimentaires** à l'œuvre en Auvergne-Rhône-Alpes.

Le projet s'intéresse notamment aux modalités de **dialogue et de décision** et à la **gouvernance** de ces trajectoires de transformation.

Par l'analyse **d'initiatives à différentes échelles, en différents lieux de la région AURA** et portées par trois catégories d'acteurs (**acteurs économiques, acteurs de la société civile et acteurs publics**), il entend contribuer au **partage de savoir-faire et d'outils** entre territoires et apporter **connaissances et réflexivité aux acteurs**.

Enjeux et hypothèse

La région Aura connaît une forte dynamique des **initiatives alimentaires** sur son territoire (par exemple : 63 Projets Alimentaires Territoriaux en 2023).

Comment ces stratégies transforment-elles les systèmes agricoles et alimentaires ? Qui sont les acteurs de ces initiatives ? Comment s'engagent-ils vers/dans la transition socio-écologique (Raj *et al.*, 2022 ; Gaitán-Cremaschi *et al.*, 2019 ; Maye *et al.*, 2022) ?

Notre hypothèse est **que l'intégration** (Candel et Pereira, 2017) **est un levier des transitions socio-écologiques sur les territoires** (Baldy *et al.*, 2022; Galli *et al.*, 2020 ; Loudiyi, 2020)


L'intégration passe par la capacité des acteurs à

- **mettre en cohérence les enjeux des systèmes agricoles et alimentaires avec d'autres enjeux sectoriels** (urbanisme, santé, ressources et milieux naturels, social, culture...),
- **articuler les échelles d'actions et les niveaux d'organisation** (local, territorial, national) et
- **inclure et faire dialoguer les acteurs autour d'une diversité de visions, de valeurs et d'intérêts.**

TRAACT



©Manger vers le futur

Référents du projet	Référentes recherche Salma Loudiyi (VetAgro Sup) et Marie Houdart (INRAE) UMR Territoires	Référents acteur Delphine Lorin-Etuy et Christophe Corbière Département de l'Isère, Service agriculture et forêt 
Partenaires académiques	UMR Territoires Clermont-Ferrand – UR LESSEM Grenoble – ISARA Lyon/LER – Clermont Auvergne INP/Institut Pascal	
Partenaires socio-économiques	Département de l'Isère - ADDEAR Ain - ADDEAR Isère - AFOCG de l'Ain - AMAP AURA - ARCHE Agglo - Auvergne-Rhône-Alpes Gourmand - Bio 63 - Cap Rural - Chambre d'agriculture de l'Ain - Chambre régionale d'agriculture AURA - Communauté d'agglomération - Vichy Communauté - Communauté de communes du Bocage Bourbonnais - Département de la Drôme - DRAAF - Marque collective les monts du Lyonnais - Métropole de Lyon - PETR Grand Clermont - PNR des Baronnies provençales - PNR du Livradois-Forez - Pôle agroalimentaire de l'Isère - SCIC Ferme de Sarliève - Sodexo - Trame	

Questions de recherche et sous-questions

Comment les transitions socio-écologiques des systèmes agricoles et alimentaires se concrétisent sur les territoires ? Quelles sont les modalités de gouvernance déployées ? Comment les accompagner ?

1 Les conditions territoriales (économiques, sociales, organisationnelles, symboliques, etc.)

Quelles conditions territoriales (volontés politiques, cadres institutionnels, infrastructures...) activent ou freinent l'émergence et l'évolution des processus de transition sociale et écologique ?

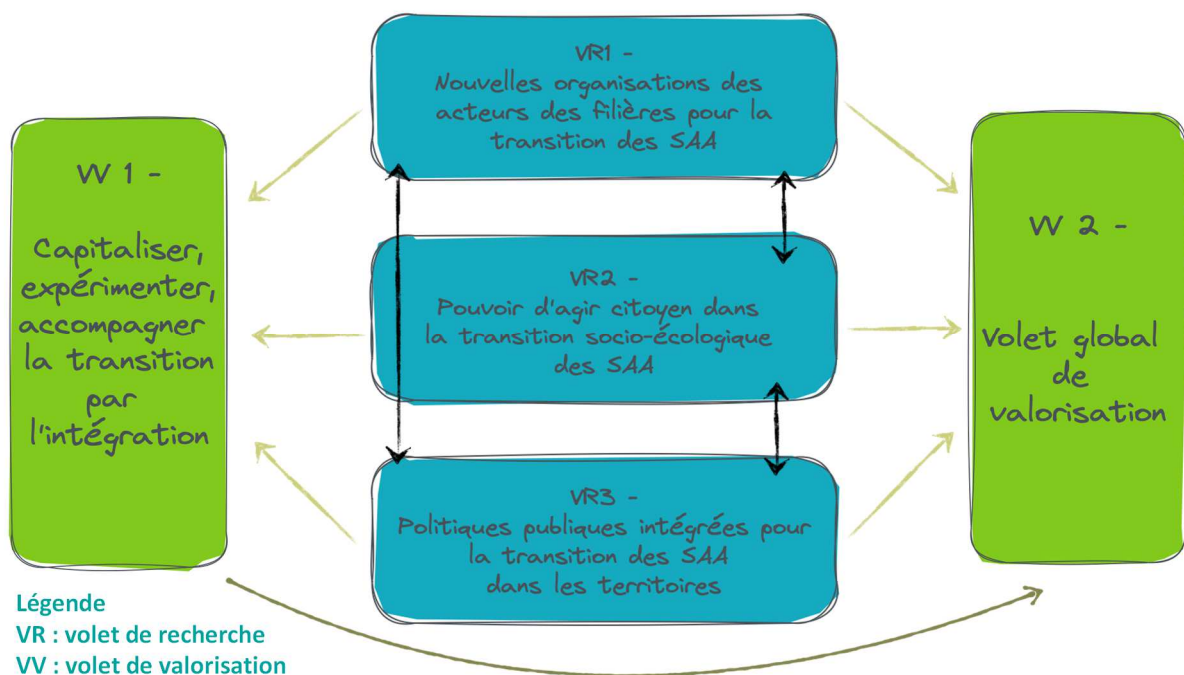
2 Le caractère multidimensionnel des transformations sociales et écologiques

A quels niveaux d'organisation les acteurs produisent-ils des transformations ? Comment les initiatives émergent-elles ou changent-elles d'échelle ?

3 La pluralité des visions et des trajectoires de transition

Qui sont les acteurs des transformations sociales et écologiques et quels rôles ont-ils dans les transitions ? Quelles sont les relations de pouvoir entre les acteurs ? Quelles sont leurs capacités d'agir ? Qui sont les « perdants » et les « gagnants » ? Quelles sont les différentes visions ? Comment sont-elles prises en compte par les décideurs ?

Le projet instruira ces questions selon une analyse pour, sur et/ou avec trois catégories d'acteurs : les acteurs économiques (VR1), les acteurs de la société civile (VR2) et les acteurs publics (VR3) (schéma ci-dessous).



Méthodes

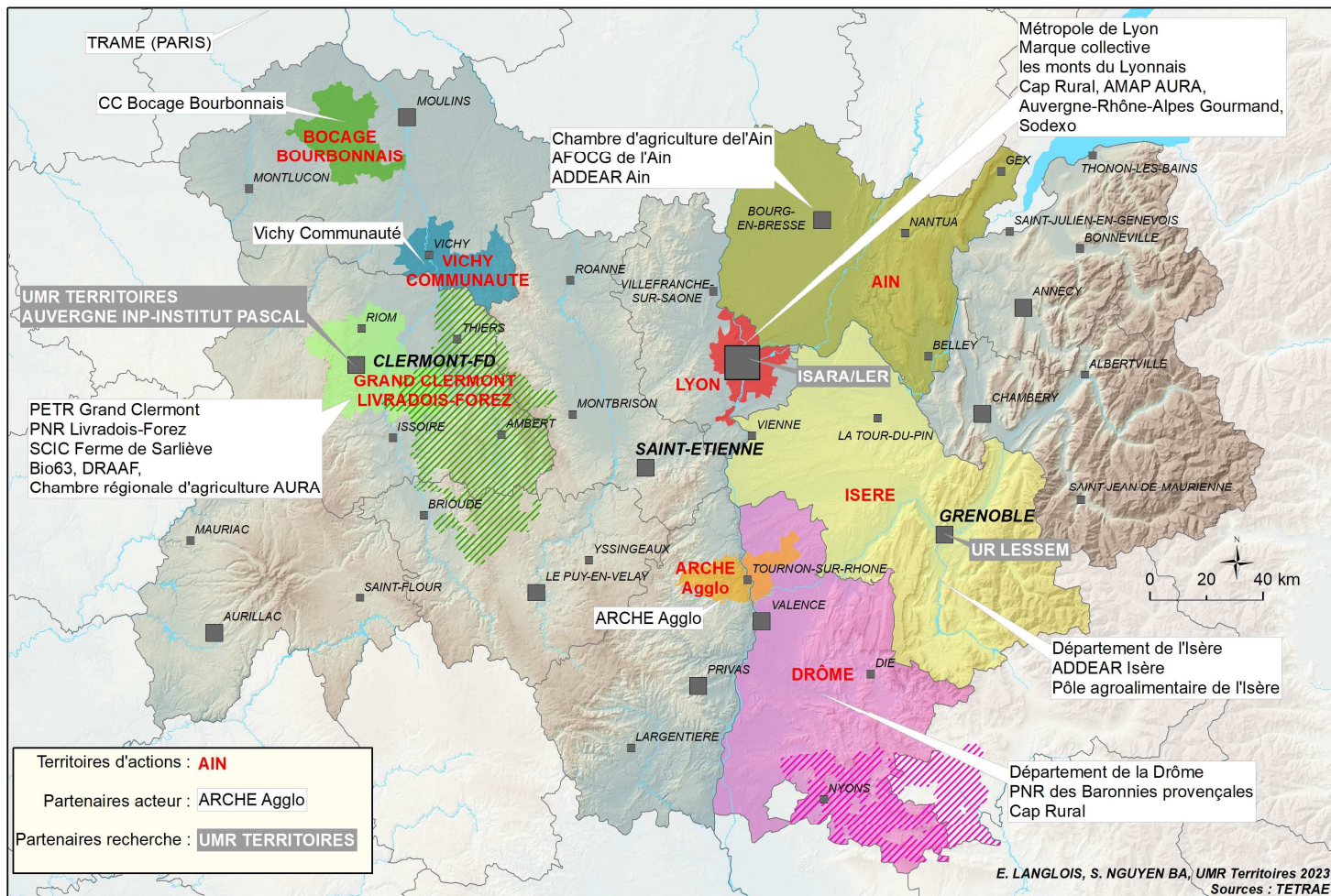
Le projet est interdisciplinaire (géographie, économie, agronomie, etc.) et mobilise des approches principalement qualitatives et participatives :

- Co-construction de grilles d'analyse, d'indicateurs de suivi et d'évaluation des processus de transition
- Analyses *in itinere* ou *ex-post* de cas d'étude et analyses comparées
- Entretiens semi-directifs, compréhensifs ou ouverts
- Démarches d'observation participante et de participation observante
- **Différentes postures de recherche** (compréhensive, normative, analytique, impliquée, d'accompagnement, d'intervention, observation, critique, etc.) et **une posture collective réflexive**
- Co-construction acteurs-chercheurs de produits de valorisation pensés comme des outils d'action transformative
- Conception d'un dispositif expérimental participatif (living lab) au niveau d'un territoire pilote pour coconstruire une trajectoire de transition plus intégrative

Quels partenaires et quels territoires ?

Le projet s'articule autour de :

- **8 territoires** : Grand Clermont et PNR Livradois-Forez, Vichy Communauté, Communauté de communes du Bocage Bourbonnais, Département de l'Ain, Métropole de Lyon, Département de l'Isère, Arche Agglo, Département de la Drôme.
- **4 laboratoires de recherche** : UMR Territoires – UR LESSEM – ISARA/LER – Clermont Auvergne INP/Institut Pascal.
- **24 structures partenaires** : collectivités territoriales, parcs naturels régionaux, chambres d'agriculture, associations agricoles, réseaux de développement local et agricole, restauration collective...



Terrains d'étude

Au sein des **8 territoires**, le choix des terrains d'étude sera fonction :

- de l'historique de collaboration entre acteurs et chercheurs, permettant un **suivi sur le temps long** des dynamiques de transition et, dans certains cas, une **posture de recherche impliquée**
- de leur situation géographique
- de l'échelle d'action des initiatives-terrain
- de la volonté des porteurs d'initiatives de s'engager dans une **recherche participative**.

Si certain.e.s s'intéressent au panel varié d'initiatives agricoles et alimentaires, d'autres membres du projet se focaliseront sur l'analyse et l'accompagnement d'initiatives alliant inclusion sociale et écologisation des systèmes agri-alimentaires.

Démarche partenariale et d'innovation ouverte

La richesse du projet tient au **partenariat diversifié**, qui agit à **différentes échelles territoriales** et selon **différents niveaux d'organisation** (carte ci-dessus) ainsi qu'à la mobilisation d'initiatives portées par **trois catégories d'acteurs** (acteurs économiques, société civile, acteurs publics).

De plus, sur le territoire du département de l'Isère, nous souhaitons **coconstruire et mettre en œuvre le living lab** du projet pour expérimenter une **gouvernance intégrative**.

Résultats attendus

Nous voulons **documenter les modalités des transformations** des systèmes agricoles et alimentaires et leurs **conditions territoriales** (freins, leviers) et **analyser et/ou accompagner la gouvernance des transitions** à différentes échelles et en différents lieux de la région. Pour cela, il s'agira de :

- (1) **Caractériser des nouvelles formes d'organisation des exploitations agricoles**, des **collectifs agricoles** et des **collectifs hybrides** (gouvernance, fonctionnement technique et organisation du travail), **identifier les freins à lever et les leviers à actionner** pour qu'elles participent à la transition socio-écologique et ainsi **outiller leur accompagnement** ;
- (2) **Renforcer la capacité d'action collective** des **habitants** à transformer les systèmes agricoles et alimentaires dont ils dépendent et à **prendre part aux décisions publiques locales** ;
- (3) **Outiller des acteurs des politiques publiques** territoriales en matière **d'intégration et d'inclusion** des acteurs citoyens et économiques dans les **stratégies alimentaires et les méthodes d'évaluation** ;
- (4) **Apporter connaissances, méthodes et contenus de formation** pour une **diversité de publics (enseignement agricole secondaire et supérieur, élus, ...)**.

Livrables opérationnels

Les processus enclenchés en termes d'analyse et d'expérimentation de gouvernance des transitions (sous la forme d'**ateliers**, de **visites de terrain**, de **rencontres entre acteurs**), ainsi que les **enseignements tirés** de leur analyse (sous une forme qui reste à définir), sont les résultats principaux du projet.



Séminaire de lancement TRACT
7 février 2023 à Lyon

Impacts potentiels et dimension transformative

La caractérisation des **contenus et des horizons des transitions** et de leurs **gouvernances** permettra de définir les visées transformatives dans le projet et le chemin pour y parvenir.

Impacts sociaux envisagés :

- Développer les apprentissages collectifs des personnes impliquées
- Tirer des enseignements pour inspirer de nouvelles initiatives
- Accompagner la gouvernance et la mise en visibilité d'initiatives inclusives

Impacts politiques envisagés :

- Renforcer le pouvoir d'agir citoyen dans les transformations qui les concernent
- Contribuer au développement d'une ingénierie territoriale et de politiques publiques plus intégrées

Impacts environnementaux envisagés :

- Accompagner la gouvernance et la mise en visibilité d'initiatives agri-alimentaires durables

Impacts économiques envisagés :

- Encourager une offre alimentaire adaptée aux nouveaux enjeux (attentes des consommateurs, nouveaux circuits de distributions...)

Contacts

Salma Loudiyi, VetAgro Sup Clermont-Ferrand
salma.loudiyi@vetagro-sup.fr

Marie Houdart, INRAE Clermont-Ferrand
marie.houdart@inrae.fr

Delphine Lorin-Etuy, Département de l'Isère
delphine.lorin-etuy@isere.fr

Christophe Corbière, Département de l'Isère
christophe.corbiere@isere.fr